

# BIM2Share AS – Byggeweb Capture

## Brukerveiledning

*BIM2Share AS – Byggeweb Capture*

### Innholdsfortegnelse

1	Introduksjon.....	2
2	Tilgang og pålogging.....	2
3	Viktige funksjoner i applikasjon.....	2
4	Filter i app og på web.....	4

# 1 Introduksjon

Byggeweb Capture kan brukes til registrering og håndtering av spørsmål og saker på anleggsplass. Med Byggeweb Capture kan entreprenør motta saker på sin smarttelefon, og enkelt besvare på anleggsplass. Utførelsen kan samtidig dokumenteres med bilder.

## 2 Tilgang og pålogging

### Brukernavn og passord

1. Dersom du ikke tidligere har vært registrert som bruker i Byggeweb, følg veiledning du har mottatt på e-post med påloggingsinformasjon til Byggeweb for å fullføre opprettelsen av din brukerkonto.
2. Alle skal ha mottatt en e-post om at de er gitt tilgang til «*Prosjektnavn*»

### Webgrensesnitt

Når du har logget deg inn på Byggeweb:

- Velg fanen «Applikasjoner»
- Velg der «Capture»
- Velg så «Registreringer»
- Klikk deg inn på «*Prosjektnavn*»

Du kan innenfor dine brukerrettigheter utføre alle funksjoner i forhold til å bearbeide registreringer, og opprette nye. Gjør deg kjent i systemet.

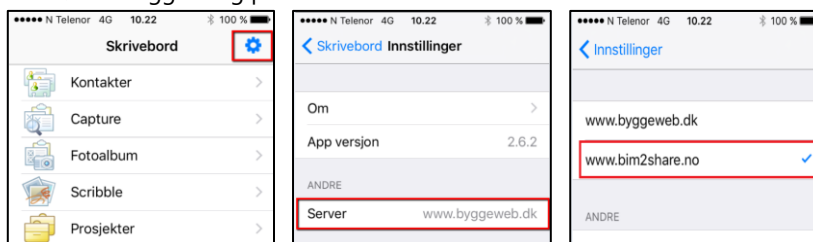
### App på mobil/nettbrett

Registrering opprettes enklest med mobiltelefon eller nettbrett. Når byggeleder lager en ny registrering, vil bildedokumentasjon og plassering på tegning legges ved. Registreringen vil kun bli sendt til de som er ansvarlig for besvarelse. Ansvarlig entreprenør vil så kunne besvare registreringen som utført via sin telefon/nettbrett.

For å installere app:

- Søk etter «Byggeweb» i App Store eller Play Butikk (på noen enheter vises appen som Docia)
- Installer app
- Logg deg på med samme brukernavn og passord du benytter på PC-en

**NB!** Før du logger deg på må du endre server til [www.bim2share.no](http://www.bim2share.no):



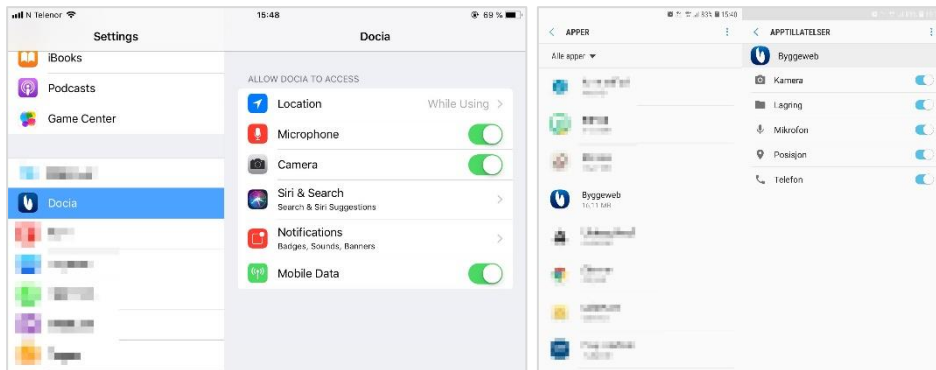
Velg «Capture», så «Registreringer», for tilgang til aktuell Capture-liste. Gjør deg kjent, opprett nye registreringer, og behandle registreringer du finner som opprettet.

## 3 Viktige funksjoner i applikasjon

### Aktiver kamera og mobildata

I innstillinger for din telefon/nettbrett må funksjonen for bruk av mobildata være aktivert. Husk også å gå inn på innstillinger for apper, velg Byggeweb, og påse at Byggeweb er gitt tilgang til:

- Kamera (Mulighet for å ta bilder til registreringen)
- Bilder/Lagring (Mulighet til å hente bilder fra enhetens kamerarull)
- Mobildata (Slik at Capture-listen kan synkroniseres)
- *Valgfritt:* Notifikasjoner (Slik at du kan få varsler om dine registreringer endres)



## Synkronisering

Når du benytter app, jobber du offline (du trenger ikke bruke mobildata eller WLAN). Husk å synkronisere nye registreringer og endringer du har gjort, slik at disse blir avlevert prosjektets server og fordelt til aktuelle mottakere. Til dette trenger du nettilgang.

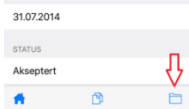
Start synkronisering ved å klikke på «pil».

## Redigere en registrering

For å kunne endre en allerede registrert mangel, må du velge **Rediger** etter at du har åpnet registreringen. Du kan nå gjøre de endringer du har tilgang til. Husk å avslutte med menyvalget **OK/✓**.



## Eksport til e-post

Nyttig funksjon, der du kan sende mangelskjemaet med bilder og tegningsplassering per e-post.



## Slett Cache

Dersom noe ikke fungerer optimalt, slett minne i app. Da blir endringer i oppsett og tegninger oppdatert. Om du har noen nyopprettede synkroniseringer som ikke er synkronisert, vil disse forsvinne når du sletter cache. Ta derfor og synkroniser først.

- På skrivebord: velg innstillinger:  / 
- Slett Cache

## Varslinger

Du vil med jevne mellomrom bli **varslet på e-post** om nye mangler, endringer på eksisterende, nye innlegg i Dialog, og overskridelser av frister. Varsel inneholder klikkbare linker til registreringene på web.

## Dialog

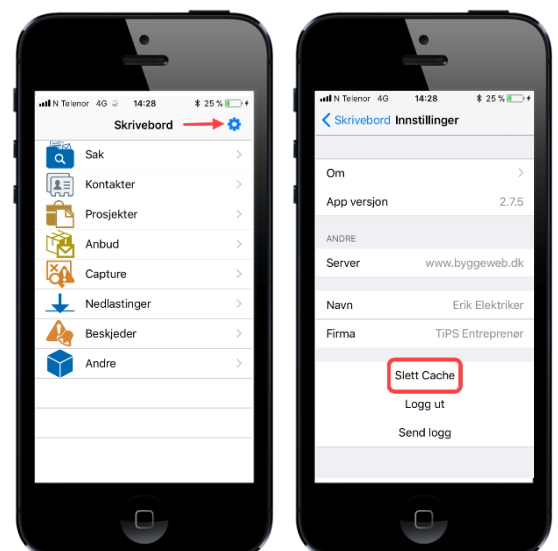
På den enkelte registrering er det anledning til å diskutere mellom utførende og byggeledelse. Legg inn beskjeder, nye bilder eller annen type filvedlegg. Velg fanen *Dialog* for dette. I app har du under **filter** et eget filter kalt Dialog, slik at du enkelt kan finne registreringer med nye innlegg.

## Vedlegg

Alle filformater kan legges til som vedlegg i webgrensesnittet.



NB! Ikke åpne andre program mens synkroniseringen pågår!



## Status

Registrerte mangler kan ha følgende status:

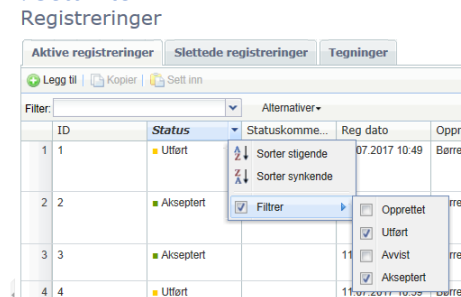
- **Opprettet:** Nye registreringer, og under behandling
- **Utført:** Entreprenør har besvart registreringen, venter på byggeleders aksept
- **Avvist:** Byggeleder har ikke akseptert besvarelsen, entreprenør kan behandle på nytt
- **Akseptert:** Besvarelsen er akseptert av byggeleder

## 4 Filter i app og på web

Dette er en nyttig funksjon for å enkelt finne frem til de registreringer du skal behandle. Ved bruk av filter vil man dermed få frem arbeidslister med kun relevante registreringer. Hensiktsmessig for Byggeledere som ønsker arbeidsliste på aktive saker, eller for Entreprenør som kun ønsker å se registreringer som krever besvarelse.

### Filter på web

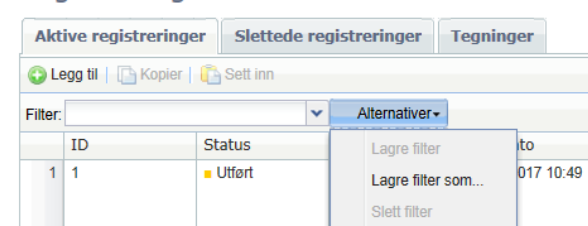
#### 1. Sett filter



Start med å peke på kolonne-header, klikk så på pil. Husk å for ønskede verdier. Gjenta for ønskede kolonner.

#### 2. Lagre filter

#### Registreringer



Nå vises kun Registreringer i valgte kriterier. Klikk nå på **Alternativer**, velg så **Lagre filter som** og gi det et navn. Nå vil ditt nye filter være tilgjengelig i filterlisten.

### Filter i app

#### 1: Velg filter

(menylinje nede)



#### 2: Opprett filter

NB! Test også de filter som allerede finnes



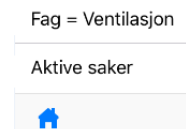
#### 3: Gi filter et navn

F.eks. *Aktive saker*:  
Velg status = Opprettet og Avvist.



#### 4: Velg filter

Nå kan du gå på Filter-knapp, og velge dine personlige filter



### Forslag til filter alle bør opprette

- Aktive saker
  - o For Byggeleder:
    - Velg Status = Opprettet, Utført og Avvist
  - o For Entreprenør:
    - Velg Status = Opprettet og Avvist
    - Velg Entreprise = «din entreprise»
- Tidsfrist passert
  - o Velg Tidsfrist = Forfalt
- Uleste beskjeder
  - o Velg Dialog = Uleste

Når du åpner Capture-listen i app eller på web, kan du nå velge dine filter.

**NB!** Filter må opprettes av den enkelte bruker. Du må opprette filter individuelt på web og i app.

Filter for Tidsfrist passert og Uleste beskjeder ligger inne som systemfilter i app, og behøver dermed kun å opprettes på web.